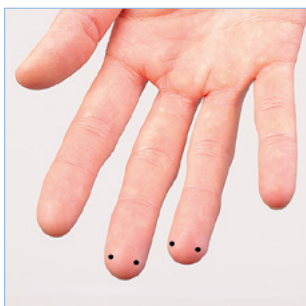
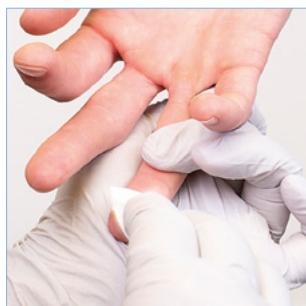


Anleitung zur Blutentnahme

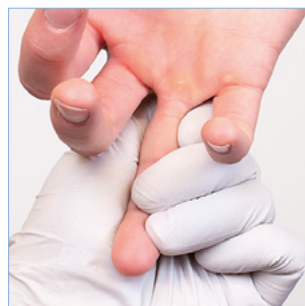
Anzuwenden für die Tests QuikRead go easy CRP und QuikRead go HbA1c



1 Entnehmen Sie die Probe aus einem warmen oder aufgewärmten Finger. Die Entnahmestellen sind die Seiten jeweils des Mittel- und Ringfingers.



2 Reinigen Sie den Finger mit einem Alkoholtupfer. Ein Wisch reicht aus. Lassen Sie den Finger trocknen.



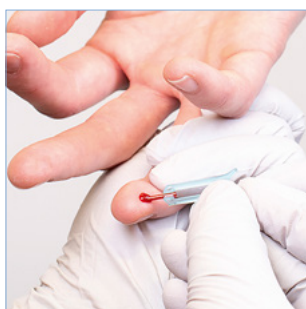
3 Stützen Sie den Entnahmefinger mit dem Daumen. Mit Zeige- und Mittelfinger drücken Sie den Entnahmefinger über die gesamte Länge, damit sich die Entnahmestelle wölbt.



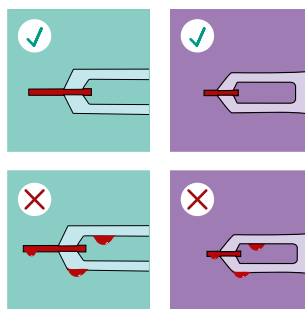
4 Setzen Sie die Lanzette fest auf die Haut auf und stechen Sie mit einer passenden Lanzettengröße. Lassen Sie den Druck los.



5 Drücken Sie den ersten Blutstropfen heraus und wischen Sie diesen ab. Drücken Sie einen neuen, runden Tropfen für die eigentliche Probenentnahme heraus. Drücken Sie den Finger fest, aber nicht kontinuierlich.



6 Halten Sie den Probennehmer fast waagrecht direkt unter der Oberfläche des Bluttropfens. Füllen Sie den kapillaren Teil des Probennehmers vollständig.



Hinweis: Stellen Sie sicher, dass der kapillare Teil vollständig gefüllt ist. Wischen Sie den Probennehmer nicht ab! Ist zu viel Probe vorhanden, verwerfen Sie den Probennehmer.

Korrekte Probenentnahmetechnik:

- Hände aufwärmen
- „Melken“ vermeiden
- Kontinuierliches Drücken vermeiden

QuikRead go Sample Collector 10µl & 1µl

Entnahmestellen

Kalte Hände sollten aufgewärmt werden, um die Entnahme zu erleichtern. Da Daumen und Zeigefinger meist zum Greifen benutzt werden, sollten sie nicht verwendet werden. Die Haut am kleinen Finger ist dünner, was das Risiko erhöht, den Knochen zu treffen. Die Fingerseiten enthalten mehr Kapillaren und weniger Nerven – das mindert den Schmerz.

Reinigung der Entnahmestelle

Zur Infektionsvermeidung ist die Reinigung wichtig. Alkohol/Wasser sollte verdunsten, damit die Probe nicht verdünnt wird. Ein Blutstropfen bleibt auf feuchter Haut nicht rund.

Position bei der Probenentnahme

Die Hand des Patienten sollte fest gehalten werden, damit sie beim Stechen nicht zurückgezogen werden kann. Drücken Sie den Finger, um Blut zu sammeln.

Der Einstich

Es gibt sowohl Einstich- als auch Schnittlanzetten. Ein Schnitt ist oft wirksamer als eine Einstichwunde. Wenn die Lanzette zu klein ist, ist es schwierig, einen ausreichend großen Blutstropfen zu erhalten. Wählen Sie eine Lanzettengröße, die für den Patienten geeignet ist. Drücken Sie die Lanzette fest auf die Haut, um einen zu flachen Einstich zu vermeiden.

Wenn Sie eine verstellbare Lanzette verwenden, stellen Sie die richtige Einstichtiefe ein. Ein zu tiefer Einstich verursacht unnötige Schmerzen und erhöht die Menge der Zwischenzellflüssigkeit. Bei älteren Kindern und Erwachsenen ist eine Einstichtiefe von etwa 2 Millimetern angemessen. Bei Patienten mit dicker Haut kann eine größere Einstichtiefe erforderlich sein. Bei kleinen Kindern sollte die Einstichtiefe an der Fingerspitze nicht mehr als 1,5 Millimeter betragen.

Blutstropfen

Der erste Tropfen enthält viel Gewebsflüssigkeit und wird daher abgewischt. Ein guter Tropfen sollte sich bilden. Finger fest, aber nicht ununterbrochen drücken – und nicht direkt an der Stichstelle. Druck gleichmäßig lösen. Zu starkes Drücken erhöht den Gewebsflüssigkeitsanteil.

Füllen des Probennehmers

Den Probennehmer fast waagrecht knapp unter dem Blutstropfen halten. Kapillarwirkung zieht das Blut ein. Nicht gegen die Haut drücken. Probennehmer nicht nach unten neigen, sonst unvollständig gefüllt oder Luftblasen. Keine Luftblasen zulassen. Bei zu viel Blut: neuen Probennehmer verwenden.

Nehmen Sie die Probe an der Seite des Blutstropfens auf. Drücken Sie den Probensammler nicht gegen die Haut. Wenn Sie den Probensammler beim Befüllen nach unten kippen, füllt er sich möglicherweise nicht vollständig oder es bilden sich Luftblasen. Die Probe muss frei von Luftblasen sein, da ein zu geringes Probenvolumen die Zuverlässigkeit des Tests beeinträchtigt. Wischen Sie den Probensammler nicht ab. Wenn sich überschüssige Probe auf dem Probensammler befindet, entsorgen Sie den Probensammler und nehmen Sie eine neue Probe.

Probenübertragung in die Küvette

Schutzfolie vor der Küvette entfernen. Probennehmer in die Küvette einsetzen. Mit Reagenzstopfen schließen, ohne das Innere des Stopfens herunterzudrücken.

Eine hochwertige Probe erhöht die Zuverlässigkeit des Testergebnisses.

Kontakt und Bestellungen

Aidian Germany GmbH

info@aidian.de / +49 40 5725 7760

bestellung@aidian.de

quikread.com

8189-01DE, 07/2025.

Die Produkte sind entweder nach IVDD (EC/98/79) oder IVDR (2017/746) CE-gekennzeichnet.